

**La Cie Le Paquet Frissonnant présente  
un solo de clown pour adultes**

# Striknine

dans

Burn  
Out



## LE PROJET EN BREF ou pour résumer rapidement

**Titre de la création :** «Striknine dans Burn-out»

**Genre :** Tragédie moderne du 21 ème pour une clown

**Année de création :** 2017

**Durée :** 63 min

**Compagnie :**

Le Paquet Frissonnant

74 rue Michelet

93100 Montreuil sous bois

**Contact diffusion :**

paquet.frissonnant@gmail.com

06 95 77 10 50

**Site : Site :**

<http://paquetfrissonnant.org>

<https://www.facebook.com/StriknineClown/>

**Ecriture et interprétation :** Aurélia PIE

**Collaboration artistique :** Erwan DAVID

**Tarifs de cession :** sur demande



## SOMMAIRE ou comment ne pas se perdre

LE PROJET EN BREF ou pour résumer rapidement .....	2
SOMMAIRE ou comment ne pas se perdre .....	3
NOTE D'INTENTION ou pourquoi on en est là .....	4
LE RÉSUMÉ ou ça cause de quoi ce spectacle .....	5
THÉMATIQUES ou qu'est ce que ça creuse ce spectacle .....	6
NOTE DE MISE EN SCENE ou pourquoi y'a ça sur scène .....	11
LA CLOWN ET SON UNIVERS ou c'est quoi son âme et son cœur .....	13
PRÉSENTATION DE LA CIE ou c'est quoi ce Paquet Frissonnant .....	17
PRÉSENTATION DE L'ÉQUIPE ou c'est qui ce Paquet Frissonnant .....	18
PARTENARIATS ou c'est qui qu'accompagne le projet .....	19
FICHE TECHNIQUE ET ACCUEIL ou la technique c'est facile .....	20
RÉFÉRENCES ou ce qu'on a puisé .....	22

*Photo Jean Claude Chaudy*



## **NOTE D'INTENTION ou pourquoi on en est là**

L'intention première de ce spectacle est l'envie de mettre ses tripes sur le plateau.

L'écriture de ce solo fait suite à un arrachement, à quelque chose qui se rompt. En effet j'ai quitté le poste que j'occupais à plein temps depuis plus de 10 ans pour changer radicalement le sens de ma vie. L'accomplissement de ce solo était donc indispensable et ne pouvait attendre. J'avais cette urgence d'y aller.

Avant d'arriver sur le plateau, j'ai traversé des horizons divers : j'ai étudié la physique des particules à l'université de Munich, j'ai travaillé principalement dans le bâtiment comme ingénieur maître d'œuvre, j'ai été professeure de tennis, j'ai joué et chanté dans divers groupes de musique, j'ai dansé des heures de tango et de fandango basque, j'ai improvisé dans la rue. Et je me forme en continue au clown, au théâtre corporel, au chant, à la musique et à la danse...

Ce spectacle accouche de tout ce bagage.

Louise Bourgeois, sculptrice et plasticienne :

*« Les matériaux ne sont que des matériaux. Ils ne sont pas le sujet de l'artiste.*

*Le sujet de l'artiste est les émotions et les idées ».*

Dans ce solo le matériau principal est celui du clown dans lequel j'avais envie de plonger.

La création a démarré en 2014. Les propos et les obsessions du clown sont nés sur le plateau grâce aux premières improvisations. Ils se sont sédimentés et clarifiés au fur et à mesure de longues heures d'exploration en jeu. Un travail à la table et des recherches (bibliographiques, iconographiques,...) sont venus compléter ce travail de plateau et inspirer le propos, le jeu, le corps, le clown. La trame a évolué au fil de l'eau et les différentes étapes ont été montrées systématiquement devant un public pour faire avancer la création au maximum.

Ce spectacle met en scène la toute puissance pour parler principalement de la solitude qui en découle. Que se passe-t-il quand on est au sommet de la pyramide ? Que vit-on ? Peut-on encore monter plus haut, mais à quel prix ?

L'absurdité des situations et la loufoquerie du clown me permettent un engagement distancié et cependant concret.

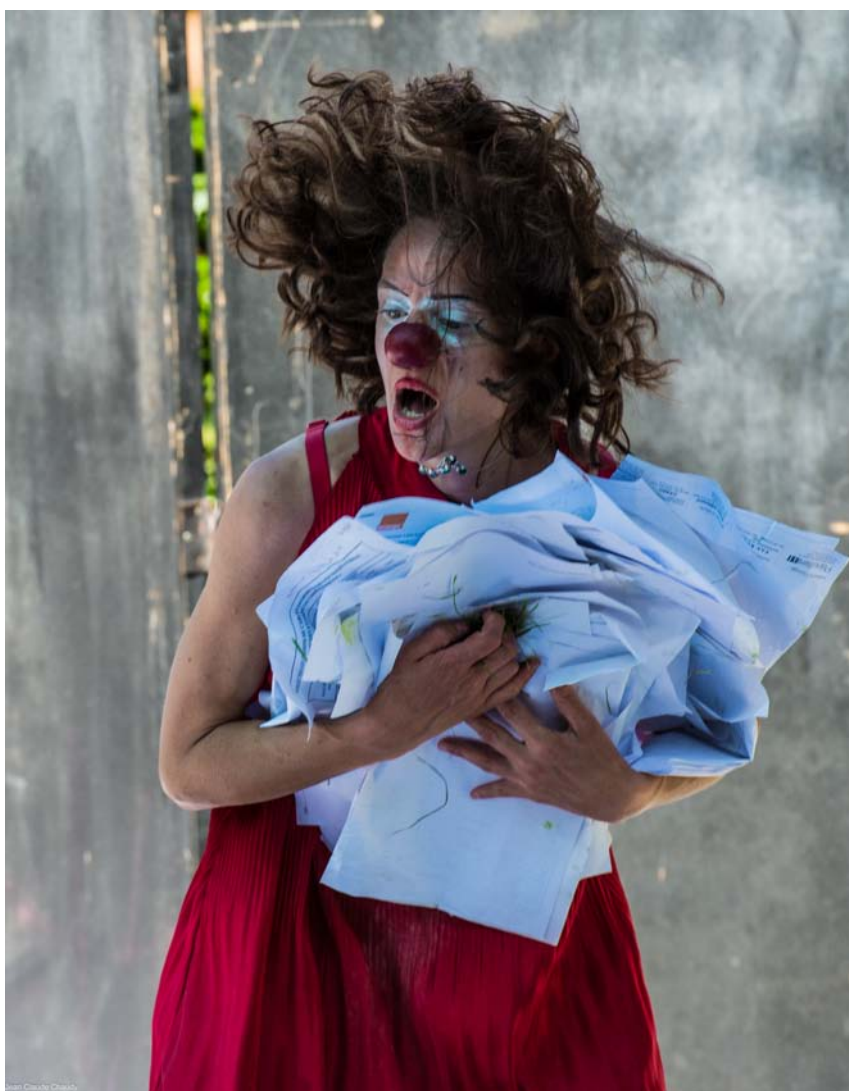
Aurélia Pie

## LE RÉSUMÉ ou ça cause de quoi ce spectacle

La clown Striknine, femme de pouvoir, occupe le poste important de chercheuse et de créatrice du monde. Elle a beaucoup œuvré pour tout créer dans son laboratoire : la matière, le vice, le supplice, la malice, la réglisse, l'énergie nucléaire, l'amour, la drague... Même ses parents, elle les a créés.

Fatiguée par ses innombrables créations, la clown fait le constat de sa vulnérabilité. Elle refuse de succomber à ses émotions par peur d'être confrontée à sa solitude. Battante, elle annonce qu'elle va reprendre des forces en défiant les lois de la nature grâce à ses trouvailles d'alchimiste.

Mais le Burn Out la guette.



*« Avec quelle rigueur, Destin tu me poursuis !*

*Je ne sais où je vais, je ne sais où je suis. »*

Phèdre de Racine.

Elle donne à voir un combat entre son monde de raison (ou de déraison !) et le refus de son monde sensible et va nous dévoiler au fur et à mesure ses failles et sa solitude.

Avec Striknine, l'extraordinaire côtoie le quotidien.

## THÉMATIQUES ou qu'est ce que ça creuse ce spectacle

### Thématiques principales

#### *La solitude :*



Au sommet de la pyramide du pouvoir, on est bien seul. On est le premier et par conséquent il n'y a pas grand monde autour.

Le jour où l'on s'effondre, il n'y a donc plus personne pour nous aider à nous relever.

Comment quelqu'un de puissant, qui a priori semblerait avoir tout pour lui, en est arrivé à oublier ses vraies envies de vie, à s'oublier lui-même jusqu'à s'illusionner de sa propre solitude ?

La société demande d'être performant, efficace et productif et ne laisse pas assez la part aux émotions, à la fragilité, aux failles et aux rêves.

*« J'appelle, personne ne répond. Au lieu de conclure qu'il n'y a personne, je décide d'agir comme s'il y avait quelqu'un mais qui, pour une raison ou pour une autre, ne répondrait pas. Le silence qui suit mon appel n'est plus dès lors un vrai silence; il se trouve chargé d'un contenu, d'une profondeur d'âme, qui me renvoie aussitôt à la mienne. »*

Nature, humanisme, tragédie d'Alain Robbe Grillet



La dépression-Van Gogh



L'implorante- Camille Claudel



La vierge pleurant le christ mort-Gatti Bernardino

## **Le Burn Out :**



*Caspard Fridrich-la mer de glace*

Le Burn Out vient de l'anglais : to burn out : qui signifie saturation, épuisement. Ce terme est apparu en 1969. Selon l'Organisation Mondiale de la Santé (OMS), il se caractérise par « *un sentiment de fatigue intense, de perte de contrôle et d'incapacité à aboutir à des résultats concrets au travail* ».

Dans notre société des cas de Burn Out sont de plus en plus fréquents.

La clown a travaillé sans relâche toute sa vie pour créer le monde. Elle s'est réfugiée dans cette mission.

Pour rester la plus performante, elle continue à se démener. Elle ne peut pas s'arrêter sinon elle perdrait la face : peut-être se ferait elle doubler ou bien succomberait elle à sa solitude ?

Elle demeure alors dans une spirale infernale où elle s'astreint à produire un maximum pour tenir son rang. Le Burn Out la guette.



*Les maisons-Chaïm Soutine*



*Icare-Henri Matisse. Icare qui s'approcha trop du soleil comme Striknine*

## Thématiques secondaires

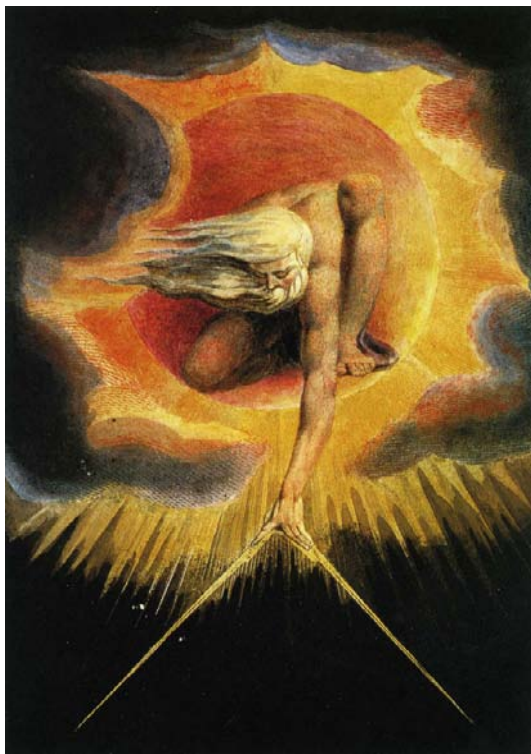
### ***La toute puissance :***

La toute puissance c'est être au sommet de la pyramide, omnipotent et omniscient et croire qu'on n'en descendra pas. De toujours le pouvoir est une chose très convoitée. On le voit très facilement chez les animaux. Chez les humains, les codes diffèrent.

Le pouvoir permet de contrôler les gens, le monde et toute forme d'opposition. Il permet d'être regardé, envié et adulé. C'est un statut très confortable.

Mais donne-t-il vraiment accès à tout et permet-il réellement une meilleure jouissance ?

Est-il facile de s'en détacher ?



Ancient of Days-William Blake



Striknine en haut de la pyramide du pouvoir



D'après Velasquez, pape innocent 10 de Francis Bacon.

Le pape, figure de pouvoir.

## La femme :



John Collier-Lilith, la 1ère femme

La création du monde est majoritairement réservée à une figure masculine.

« Tous les gros bras du monde réel ou fantasmé, prétendent avoir créé l'univers. »

Réza Barahéni, écrivain iranien du XXe siècle.

Or une femme ne pourrait-elle pas être la créatrice du monde, ne pourrait elle pas être Dieu...? Une femme sensuelle, qui a ses règles, qui a des amants, qui a des parents...

Aussi une femme a-t-elle besoin de couilles pour s'imposer ?

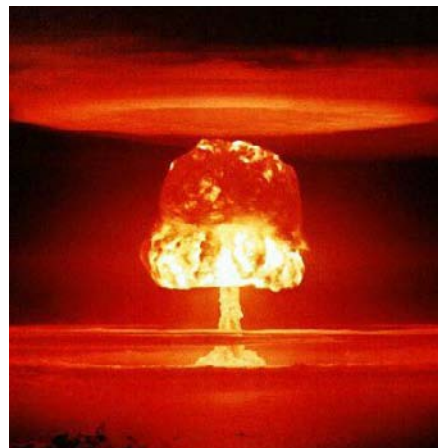


## La science, l'alchimie :

La création du monde, que cela soit d'un point de vue mythologique ou scientifique est fascinante, ainsi que les théories sur l'infiniment petit et l'infiniment grand de notre univers. La clown sort sa science en utilisant des véritables données de physiques fondamentales. Elle jouit de l'annonce de toutes ses créations et à en fabriquer de nouvelles comme une « savante folle ».



Film Docteur Jerry et Mister Love de Jerry Lewis



## ***La tragédie :***

Le spectacle est une tragédie pour une clown.

Le fait tragique naît de la lutte victorieuse ou vouée à l'échec d'un être contre une force qui le dépasse. La grandeur atteint son maximum dans la lutte avec la mort et le néant.

Les tragédiennes sont les symboles de grandes figures tourmentées, incomprises, seules, et proches du divin. Striknine s'en approche.

Par ailleurs, une mise en abîme de la tragédie s'opère quand la clown se joue des codes et s'emporte dans un mélange de théâtre antique et classique entre la Grèce et Rome.



photo : Nina Bompard

*«C'est ici dans cet extrême danger qui menace la volonté que survient l'art, tel un magicien qui sauve et qui guérit. Car lui seul est à même de plier ce dégoût*



*pour l'horreur et l'absurdité de l'existence à se transformer en représentations capables de rendre la vie possible : je veux parler du sublime, où l'art dompte et maîtrise l'horreur, et du comique, où*

*l'art permet au dégoût de l'absurde de se décharger. »*

La naissance de la tragédie de Nietzsche.

## **NOTE DE MISE EN SCENE ou pourquoi y'a ça sur scène**

### ***Scénographie :***

Au démarrage, le plateau est presque nu : une chaise, une table et quelques accessoires (classeur, sacoche, flacons). Ce dépouillement s'annonce comme un témoin de la solitude de la clown.

Des feuilles viendront habiller le sol entièrement, annonçant le chaos qui l'attend. Nous passerons d'un décor épuré au désordre. Ses accessoires et costumes : sa chaise, sa table, et ses flacons et éprouvettes... seront des partenaires de jeu.



photo : Jean Claude Chaudy

## Costumes et accessoires :



## LA CLOWN ET SON UNIVERS ou c'est quoi son âme et son cœur

*Qui est-elle :*



Portrait d'Adel Bloch Bauer 2-Gustav Klimt



Photo Jean Claude Chaudy



Le rêve-Pablo Picasso

Striknine nous aguiche et s'encanaille avec le public.

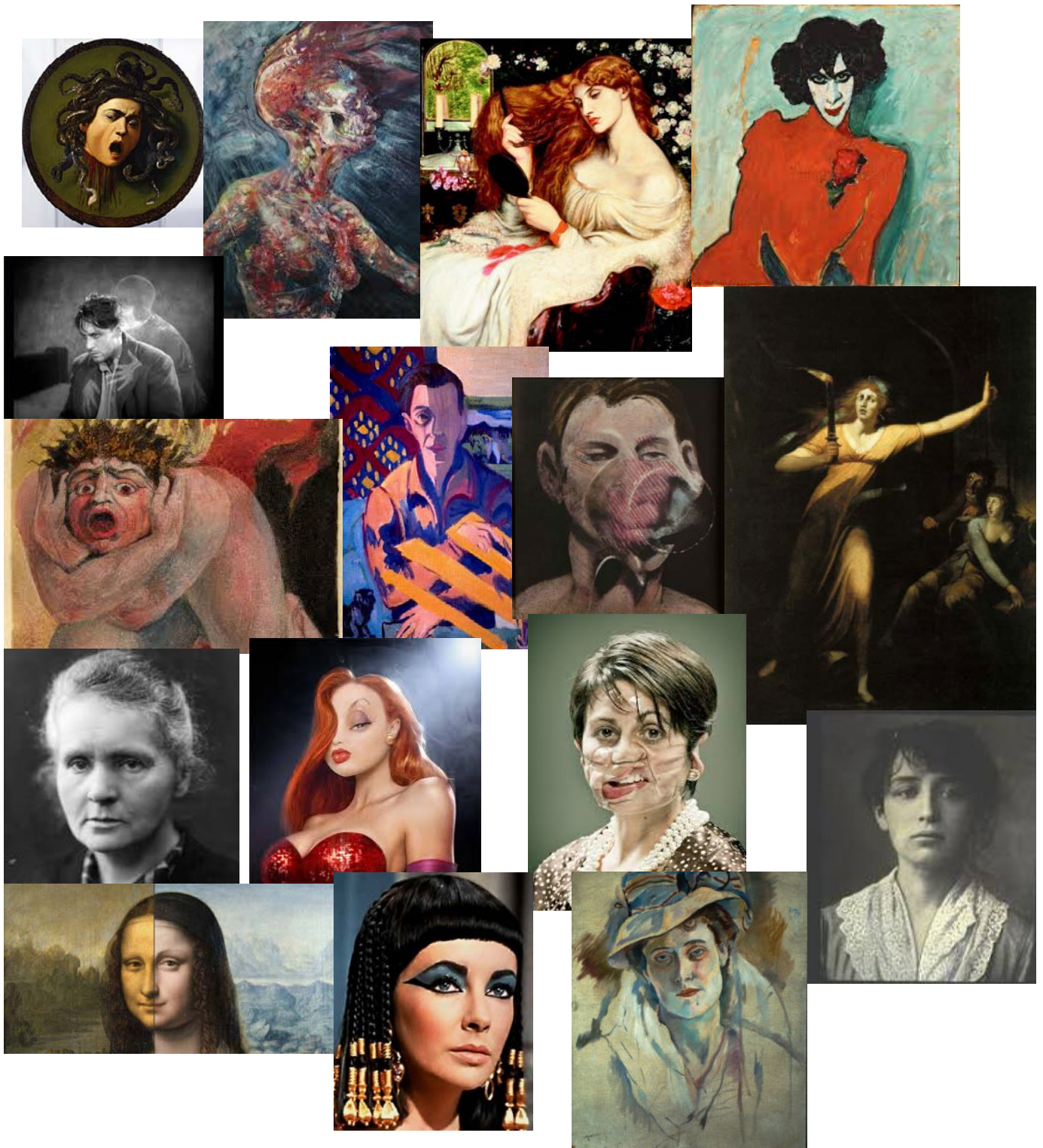
Elle a le verbe facile, drôle et piquant. Elle digresse à loisir. Elle aime à plaisanter, elle aime les paillettes, la fête, les petits fours.

Quand elle se surprend à s'égarer, elle se reprend vite pour ne pas perdre sa prestance ; elle ne peut pas se permettre de décevoir.

Même si elle est sûre d'elle et toute puissante, elle laisse apparaître des signes précurseurs de doutes et de fatigue ; elle aime à se confier mais reste insaisissable car multiple, glissant du bourgeois au franc parlé, à la fois aérienne ou tellurique, à la fois prude ou sensuelle.

Striknine illustre bien la citation d'André Suarès : « L'art du clown va bien au-delà de ce qu'on pense. Il n'est ni tragique, ni comique ; il est le miroir comique de la tragédie et le miroir tragique de la comédie ».

### *Galerie de portrait : les multiples Striknine*



Medusa de Caravage; Andrew Davis; Lady Lilith de Dante Gabriel; Alexander Sakharoff de Jawlensky; photo du film l'Aurore de Murnau; William Blake; autoportrait de Kirchner; autoportrait de Francis Bacon; Lady Mac Beth de Géricault ; Marie Curie ; Jessica Rabbit ; femme scotchée ; Camille Claudel ; La Joconde de Léonardo de Vinci ; Cléopâtre par Liz Taylor; Hermine David de Jules Pascin

### ***Le chant et son univers musical :***

La clown s’amuse à chanter et nous offre aussi de vrais moments musicaux en sculptant et respirant la beauté de chaque voyelle.

#### ***– Les chansons d’auteurs–compositeurs***

La clown aime les grands textes. Elle reprend des chansons en différentes langues car elle a parcouru le monde entier à travers ses trouvailles.

#### ***– La variété***

*«Comme d’habitude, tout seul je bois mon café,... toute la journée, je vais jouer à faire semblant... ».*

Claude François, chanteur vedette de variété, très convoité, travailleur, très exigeant et au fond bien seul, comme Striknine.

#### ***– La musique classique***

La grandeur de la musique classique, une musique proche des cieux, et des dieux fait partie intégrante de son univers. Car la clown tend vers l’impossible. La musique romantique met en avant l’expression des émotions auxquelles elle s’est toujours refusée. La musique baroque souligne le trait baroque de Striknine.

Photos Nina Bompard





Photo Patrice Bouvier

## PRÉSENTATION DE LA CIE ou c'est quoi ce Paquet Frissonnant

La Cie «Le Paquet Frissonnant» a été créée en 2014 pour explorer principalement autour du clown, de la musique et du chant. C'est l'envie d'écrire son propre langage, et de mettre ses tripes sur le plateau. Le spectacle « Striknine dans Burn Out » est sa première création. C'est un solo de clown destiné à un public adulte.

Le travail du clown est comme celui d'un scientifique dans son laboratoire : expérimenter, dépasser le cadre, créer de nouvelles formules... C'est rechercher sa propre loufoquerie, elle-même puisée dans différentes couleurs et énergies de jeux, grâce à la respiration du présent et au plaisir du jeu.

Donner de l'émotion, de la belle 'connerie', et s'engager dans du propos : voilà ce que la compagnie a envie de partager dans la création de ce premier spectacle solo. D'autres envies commencent à naître pour de futures créations.

Photos haut : Cécilia Grand. Photos bas : Franck Cesarini



## **PRÉSENTATION DE L'ÉQUIPE ou c'est qui ce Paquet Frissonnant**

### ***Aurélia PIE, Écriture et interprétation***



Aurélia est comédienne, clown, accordéoniste et chanteuse.

Elle travaille avec diverses Cies : PPTF, La Manivelle, 100 trucs ni muche et est membre du Collectif de clown Les Jenous dirigé par Carole Tallec. Elle intervient aussi comme clown en maison de retraite sous l'égide du Samovar. Elle a joué dans divers groupes de musique et pratique le soundpainting.

Depuis 2006, elle explore le clown et sa liberté auprès d'Éric Blouet, à l'école Lecoq, au Samovar, avec Pina Blankevoort, Michel Cerda, Fred Robbe, Hervé Langlois, Serge Poncelet, Gérard Gallego. Elle s'est formée de nombreuses années au chant auprès de Haim Isaacs. Elle se forme actuellement auprès du théâtre du mouvement (Claire Heggen et Yves Marc). Elle est aussi titulaire d'une maîtrise de physique fondamentale et d'un diplôme d'ingénieur !

### ***Erwan DAVID, Collaborateur artistique***



Il s'est formé de 2000 à 2003 au Conservatoire d'Art Dramatique du 17ème de Paris. Il s'initie au jeu masqué aux côtés de Raphaël Almosni, puis Kamel Basli lui propose d'intégrer le Théâtre du Sajou. Il goûte au milieu de la danse avec Pascal Giordano et la Cie Hapax, en 2005 avec Barbarie, à la performance aussi, avec Seb Martel lors de son Motel Martel à la Cigale (mise en espace Camille Guille-Mergot), ou aux côtés des plasticiens berlinois Nina Fischer & Maroan el Sani : Toute la mémoire du

monde, une performance vidéo sur la disparition du savoir. En 2006, il rencontre Éric Blouet lors d'un stage sur le clown ; il découvre le clown, sa liberté et sa respiration, et n'en décrochera plus.... Puis la performance à nouveau aux côtés d'Elsa Chausson avec Cucendron(s), il y rencontre Marie-Laure Saint-Bonnet qui lui propose des visites historiques et scénarisées dans des hauts lieux de l'histoire de France. Aujourd'hui il diffuse au sein de sa Cie PPTF, le duo BOBEC et BOUDIN, le spectacle jeune public « TA KA DIRE ! » ; il prépare actuellement un solo « Le roi sans toi(t) ». Il transmet aussi l'art du Clown, en partenariat avec diverses institutions (grande Halle de la Villette...)

## **PARTENARIATS ou c'est qui qu'accompagne le projet**

### ***Lieux de résidence et de création :***

- La Ville de Montreuil (93). Cie subventionnée par la Ville de Montreuil.
- Regards et Mouvements : Pontempeyrat (région Rhône Alpes). Depuis 2014, la Cie y a par deux fois présentée les toutes premières étapes de travail de son spectacle.
- Théâtre de l'Ogresse (Paris 20<sup>ème</sup>) : la Cie a organisé des soirées spectacles où elle a montré les premières étapes du travail en 2015.
- Résidence à Viens Voir (Tavel dans le Gard) en mars 2016 avec sortie publique en avril 2016.
- Résidence au Silo (Méréville en Essonne) en mai 2016 avec sortie publique en mai 2016.
- Résidences à La Générale en mai 2016, coopérative artistique, politique et sociale (Paris 12<sup>ème</sup>) avec sortie public ne mai 2016 et en mai 2017
- Résidence à Comme Vous Emoi (Montreuil, 93) depuis 2015, avec sortie publique en juin 2016.
- Résidence Léopard de la Rue dans le cadre du mois du clown dans le Quercy Blanc, du 22 au 25 novembre 2016, avec sortie publique le 25 novembre.
- Résidence à Walfer-Kulturschapp (Luxembourg), juin 2017

### ***Compagnies qui ont accueilli le spectacle en résidence :***

- Compagnie « 100 trucs ni muche » (Aude) qui parraine la Compagnie.
- Compagnie « la Mariolle » (Maine-et-Loire).
- Compagnie « la Manivelle » (Maine-et-Loire).
- Compagnie « Les Arracheurs de dents » (Limousin) en collaboration avec Garance Guierre de la compagnie « Furiosa ».

### ***Collectif dans lequel est intégré le spectacle :***

Le collectif de la Patate Douce créé pour le festival d'Aurillac en 2015 et qui perdure depuis (présent à Aurillac, Chalon, et sur l'envie de créer d'autres évènements)

Site du collectif : <https://lapatatedouceaurillac.wordpress.com>

## **FICHE TECHNIQUE ET ACCUEIL ou la technique c'est facile**

**Durée :** 63 min

**Genre :** Clown de théâtre pour adultes

**En salle ou en rue**

**Jauge :** Si possible limitée à 200 personnes pour permettre de préserver l'intimité du spectacle.  
Public en frontal ou arc de cercle (pas de public au-delà de la moitié du plateau).

**Aire de jeu :**

Ouverture : 5 m minimum. Profondeur : 5 m minimum. Hauteur : 3 m minimum

Surface plane. Nécessité d'un fond si en rue.

L'espace doit être suffisamment confiné pour favoriser l'écoute du public et **sans nuisance sonore si en rue.**

**Eclairage:**

En salle : plein feux. Nécessité que le public soit un minimum éclairé.

Si en extérieur de nuit, prévoir éclairage nécessaire pour éclairer la scène.

**Sonorisation :**

Voix non amplifiée. Prise électrique nécessaire pour bande son ponctuelle à diffuser sur 2 enceintes.  
Prévoir lecteur CD ou sortie Jack.

**Montage :** 10 min. **Démontage :** 15 min

**Décor et accessoires :**

Le décor est léger. Il est constitué d'accessoires : une chaise, une table, une sacoche, un dossier.

**Besoins pour préparer les accessoires :** Prévoir l'accès à un point d'eau.

**Loge :**

Prévoir au plus tard 1h30 avant la représentation un espace pour se costumer et s'échauffer. Un miroir est le bienvenu. Prévoir l'accès à un point d'eau et à des sanitaires à proximité.

**Nombre de personne en tournée :** 2 ou 3

Une comédienne, un technicien. Et peut être un diffuseur.

**Arrivée :**

Arrivée 4 heures avant sur place. Si nécessité d'arriver la veille, prévoir des chambres individuelles.

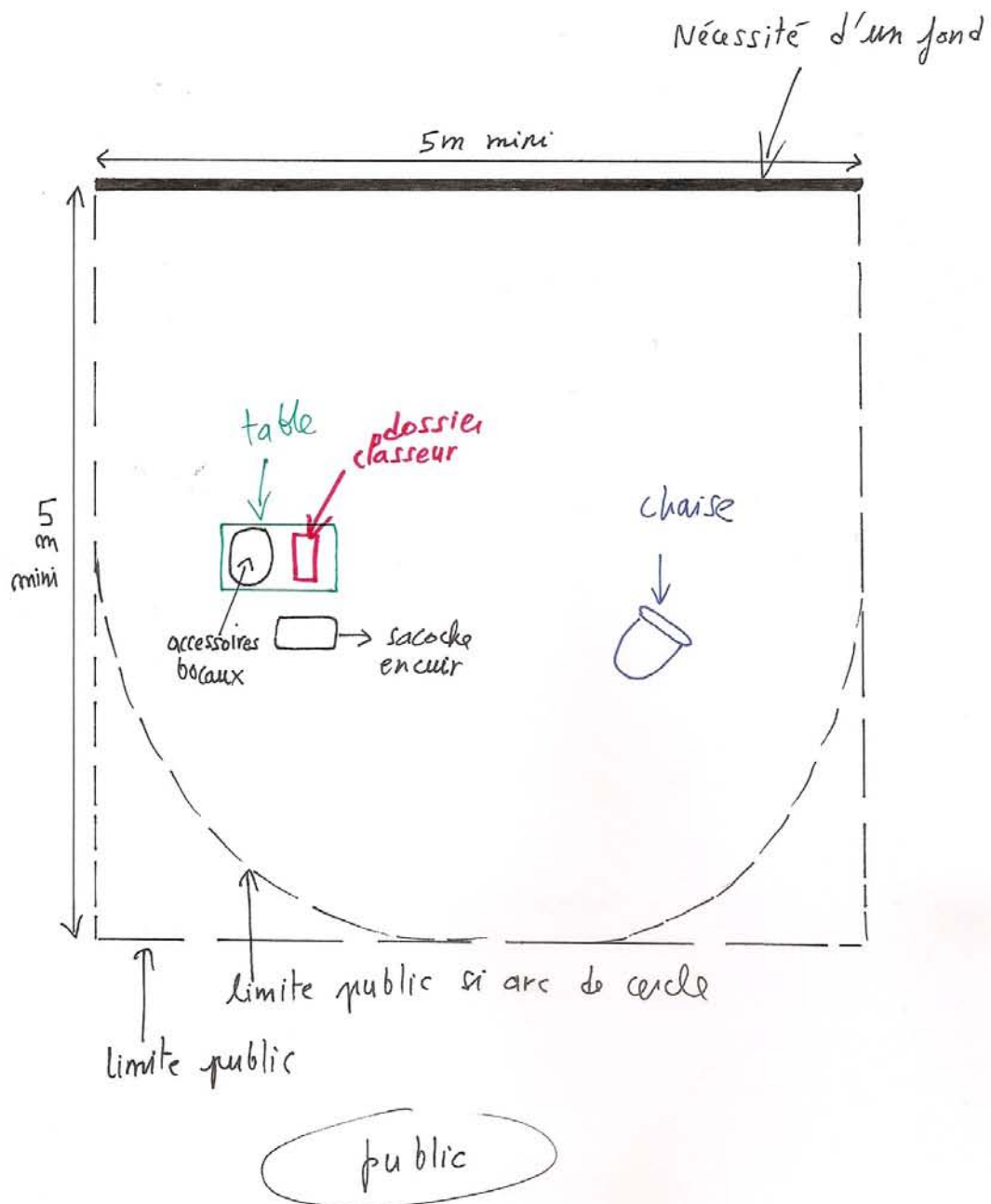
**Repas :**

Prévoir les repas pour les personnes en tournée par demi journée de présence et notamment après le spectacle (sans lait de vache)

**Contact en cas de besoin technique :**

Aurélia : 06 95 77 10 50

## PLAN DE JEU DE "STRIKNINE DANS BURN OUT"



## RÉFÉRENCES ou ce qu'on a puisé

### **Références bibliographiques :**

*Lire la tragédie d'Alain Couprie, Phèdre de Jean Racine, Lucrèce Borgia de Victor Hugo, Mac Beth de William Shakespeare, Burn Out d'Alexandra Badea, Le retour de Lilith de Joumana Haddad, Lilith de Réza Barahéni, L'infini, nombres et matière de Jean Pierre Luminet (astrophysicien), Les équations fondamentales de la physique de Sander Bais (physicien), Une brève histoire du temps de Stéphane Hawking, Gherasim Lucas, Du Baroque d'Eugenio d'Ors.*

### **Références iconographiques:**

Michel Ange (italien, 1475-1564, peinture renaissance), Bernardino Gatti (italien, 1495-1576, peinture renaissance), Caravage (italien, 1575-1610, baroque), William Blake (anglais, 1757-1827, romantisme), Gaspard Friedrich (allemand, 1774-1840, romantisme), Jean-Auguste-Dominique Ingres (français, 1780-1867, néoclassicisme), Théodore Géricault (français, 1791-1824, romantisme), Gustave Courbet (français, 1819-1877, réalisme), John Collier (anglais, 1850-1934, préraphaélisme), Vincent Van Gogh (néerlandais, 1853-1890, post impressionnisme), Gustav Klimt (autrichien, 1862-1918, art nouveau, symbolisme), Camille Claudel (française, 1864-1943, sculpteuse), Alexej von Jawlensky (russe, 1864-1941, expressionnisme), Henri Matisse (français, 1869-1954, fauvisme), Ernest Ludwig Kirchner (allemand, 1880-1938, expressionnisme), Pablo Picasso (espagnol, 1881-1973, cubisme et surréalisme), Jules Pascin (bulgare, 1885-1930, expressionniste), Chaïm Soutine (français, 1893-1943, expressionnisme), Francis Bacon (anglais, 1908-1992, modernisme), Antoni Tàpies (espagnol, 1923-2012, abstraction)

### **Mise en scène de pièces de théâtre :**

*Phèdre de Racine, mise en scène de Patrice Chéreau, Médée d'Euripide mise en scène de Laurent Fréchuret, L'Orestie d'Eschyle mise en scène par Olivier Py.*

### **Films :**

Expressionnisme allemand : *Murnau, Les ailes du désir de Wim Wenders, Satyricon de Fellini, Docteur Jerry et Mister Love de Jerry Lewis.*

**Danse :** Le Voguing, Dalida, Le tango

**Musique :** Musique classique, romantique (Rossini), baroque (Vivaldi), variété (Claude François), séries télé, émissions télé, chansons d'auteurs compositeurs (Jacques Brel, Juan Manuel Serrat)



photo : Patrice Bouvier

**CONTACT CIE LE PAQUET FRISSONNANT**

Adresse: 74 rue Michelet 93 100 Montreuil, France

Tel : 06 95 77 10 50

Email : [paquet.frissonnant@gmail.com](mailto:paquet.frissonnant@gmail.com)

<http://paquetfrissonnant.org/>

<https://www.facebook.com/StriknineClown/>